

# 1 EQUIPAMIENTO CULTURAL-EDUCATIVO EN LA PLAZA DEL MERCADO DE PORTUGALETE

## Lema: KULTURA

### análisis

#### entorno

El edificio del mercado se encuentra situado en el casco histórico de Portugalete. Esta zona era el núcleo comercial del pueblo hasta que los negocios se disgregaron hacia otros barrios. Actualmente, estas calles están llenas de comercios cerrados.

#### equipamientos

En esta zona es donde se localizan la mayor parte de los equipamientos de Portugalete.

#### EQUIPAMIENTOS CULTURALES Y EDUCATIVOS

- 01-Biblioteca Municipal
- 02-Rialia-Museo de la Industria
- 03-Torre de Salazar
- 04-Centro Cultural Santa Clara

#### OTROS

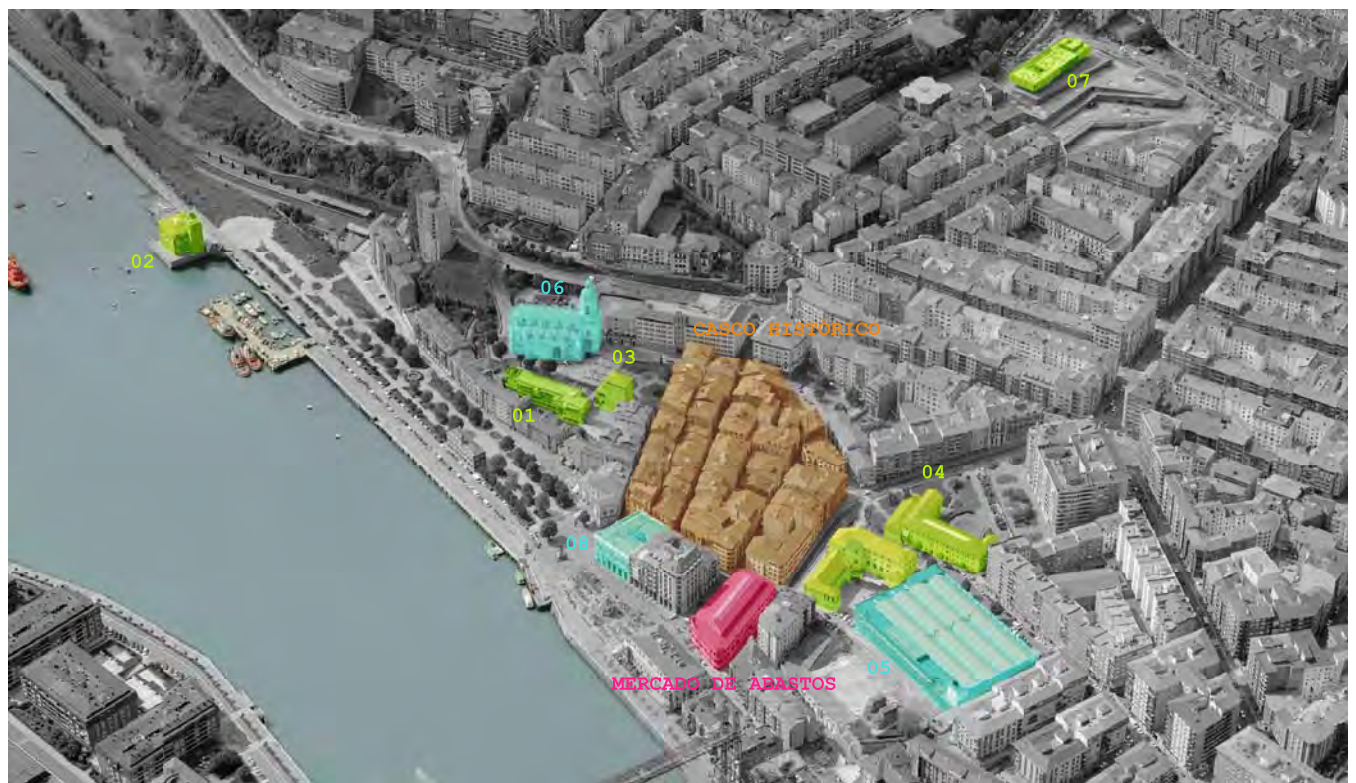
- 05-Polideportivo Zubialde
- 06-Basílica de Santa María
- 07-Aula Joven
- 08-Ayuntamiento

#### conclusiones

Del análisis de todos ellos se saca la conclusión de que Portugalete es una ciudad con un bagaje cultural vivo y variado.

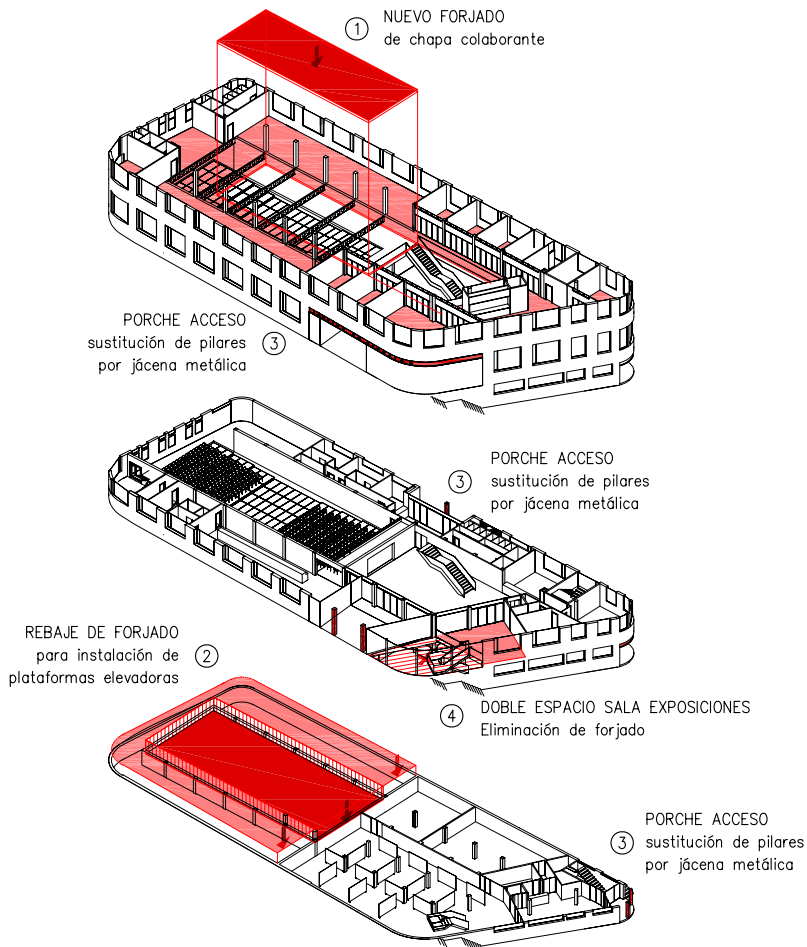
Los equipamientos culturales y educativos están concentrados en el casco histórico.

Todos ellos disponen de espacios para la realización de actividades, siendo el mayor de todos ellos la sala de actos del Centro Cultural Santa Clara con capacidad para 185 personas.



### esquema estructural

1. Se cubre una parte del patio central con un forjado de chapa colaborante y hormigón optimizando así el volumen construido con la creación de una sala en planta baja y otra en la primera planta.
2. En la planta baja se rebaja la cota de la sala polivalente 180cm para la instalación de un sistema de plataformas elevadoras que darán más versatilidad a la sala.
3. En todos los accesos se crean zonas de porche donde se suprimen los pilares originales. Esto se soluciona mediante jácenas metálicas que salvan la luz total del porche y se empotran en los pilares originales, que serán reforzados.
4. En la planta baja se elimina un trozo de forjado creando un doble espacio en la sala de exposiciones.



### programa funcional

Se propone un edificio dedicado a la creación artística y cultural en todos sus campos.

El edificio podrá acoger todas las etapas del proceso de creación artística, desde la formación, el fomento de la creación, hasta la exhibición de las mismas.

Con este objetivo, el edificio cuenta con 3 partes diferenciadas en su programa funcional, cada una de las cuales puede tener un funcionamiento independiente de las otras, y a su vez todas están relacionadas entre sí a través de un gran vestíbulo con doubles alturas desde donde se tiene una visión general del edificio.

#### fábrica de creación

Desde el Departamento de Cultura del Gobierno Vasco se están impulsando este tipo de equipamientos, orientados básicamente al fomento de la creación artística y obligatoriamente localizados en edificios industriales rehabilitados. La Fábrica de Creación tiene acceso por la planta baja a través de un gran vestíbulo (1) y ocupa parte de la planta baja y la totalidad de la planta primera.

Se ofrecerán despachos para creadores residentes (2), talleres de artes plásticas (3) y multimedia (4), espacios de uso común como salas de reuniones (5), servicios (6), vestuarios (7) y office (8), y un gran espacio multifuncional en la primera planta (9). En la planta baja se encuentra la zona para el personal, con secretaría (10), despacho del gerente (11) y sala de reuniones (12).

#### sala polivalente

En la planta baja, y con acceso independiente desde la calle Casilda Iturrizar se sitúa una sala polivalente (13) de 400m<sup>2</sup>. La sala cuenta con los servicios de almacén (14), vestuarios (15), servicios (16) y pequeño despacho/taquillas (17) en el vestíbulo. Está equipada con sistema de iluminación, imagen y sonido y preparada acústicamente para la realización de actos.

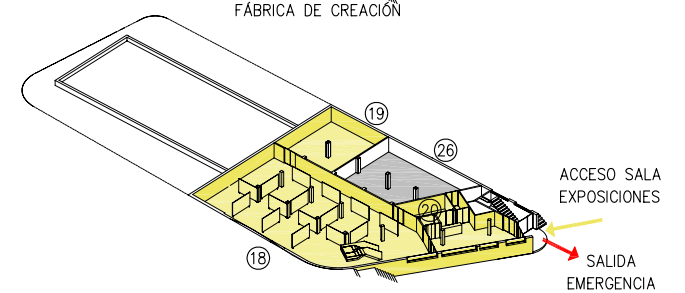
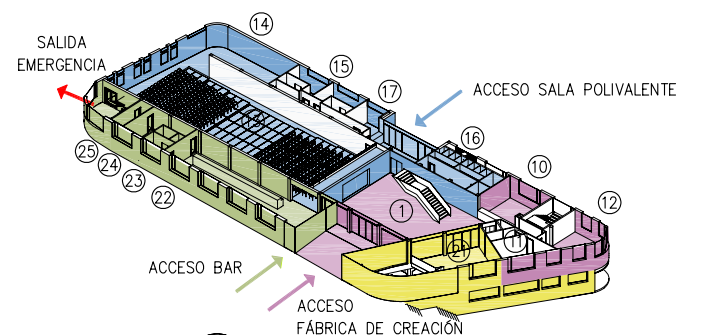
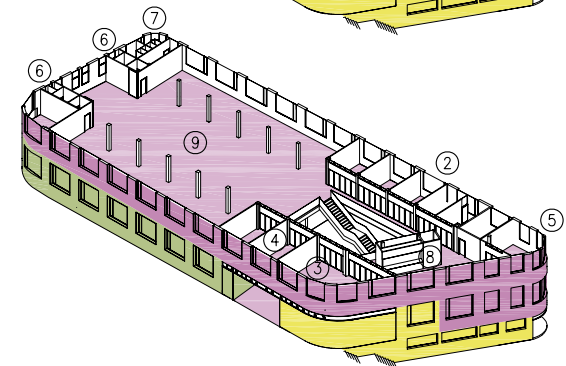
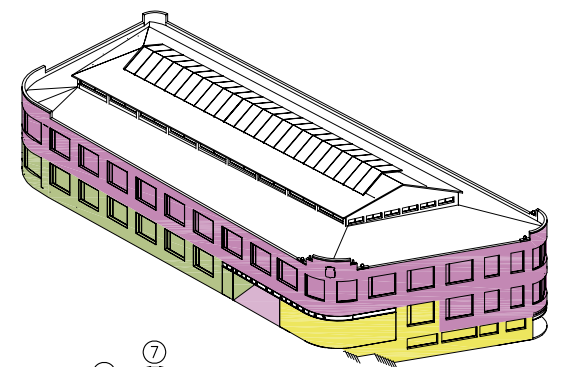
#### espacio de exposiciones

En la planta semisótano se ubica una sala de exposiciones (18) con almacén (19), despacho (20) y acceso independiente por la esquina de las calles Casilda Iturrizar y María Díaz de Haro. La sala se comunica con el vestíbulo de planta baja a través de un altillo (21) y un doble espacio que es a su vez la entrada de luz del espacio de exposiciones.

#### bar

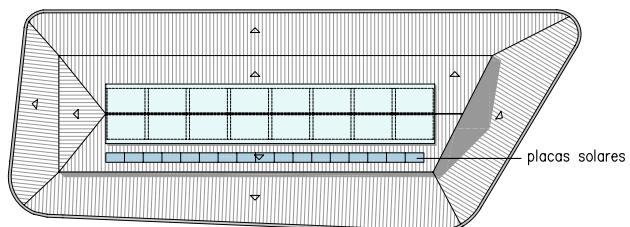
Situado en la planta baja, abierto a la calle Coscojales y conectado con el edificio a través del vestíbulo principal. Dispone de un acceso independiente desde la calle para poder rentabilizar el equipamiento. El espacio de bar (22) se complementa con servicios (23), cocina (24) y almacén (25).

El espacio de instalaciones (26) del edificio se sitúan en la planta semisótano y ventilan a través de una doble fachada practicada en los servicios de la sala polivalente.

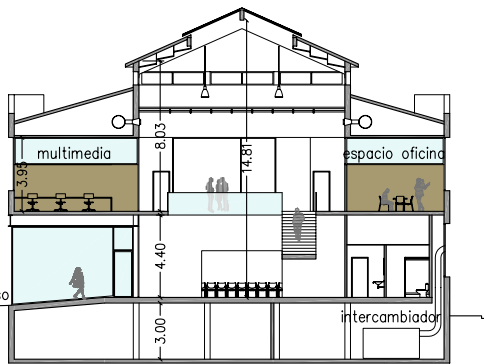


# 2 EQUIPAMIENTO CULTURAL-EDUCATIVO EN LA PLAZA DEL MERCADO DE PORTUGALETE

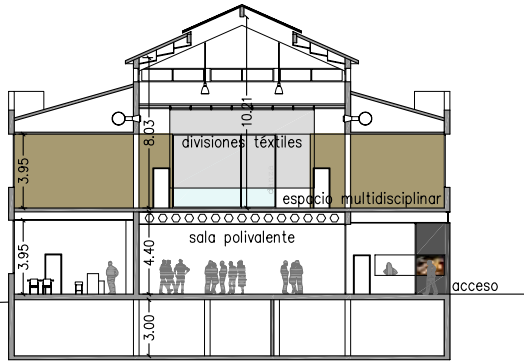
Lema: KULTURA



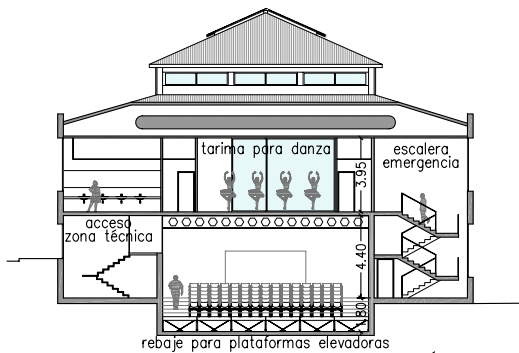
PLANTA CUBIERTA  
1/400



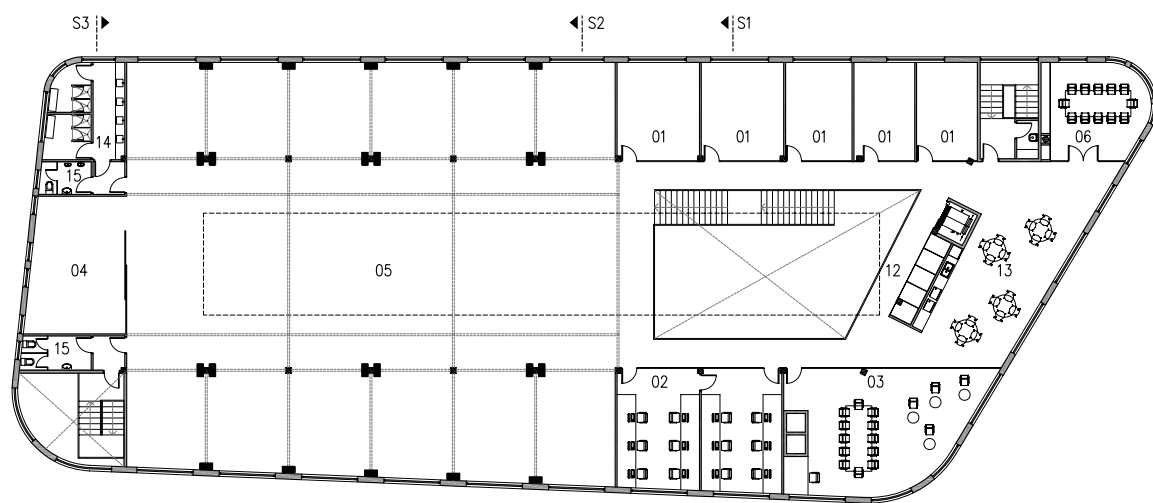
SECCIÓN S1  
1/200



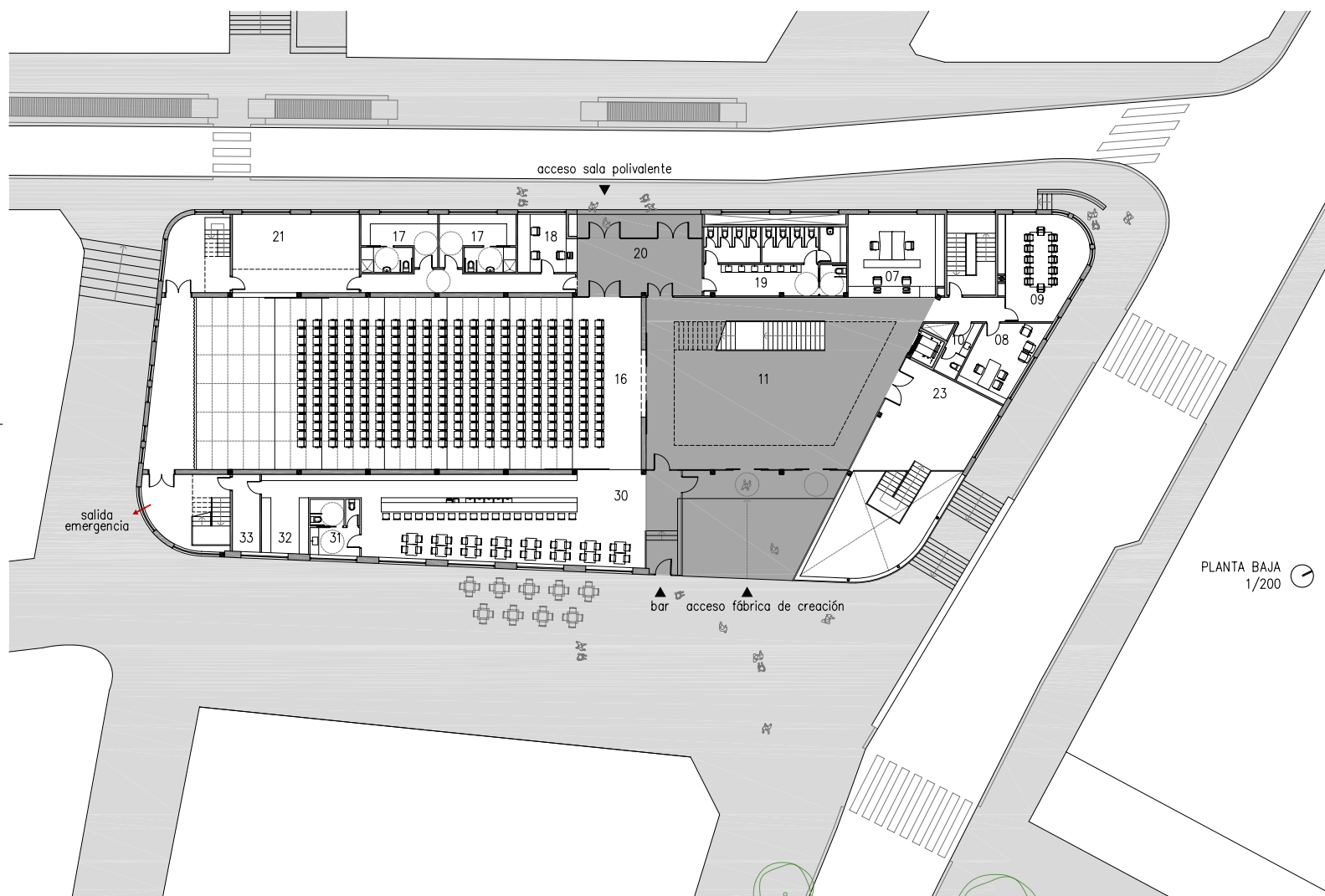
SECCIÓN S2  
1/200



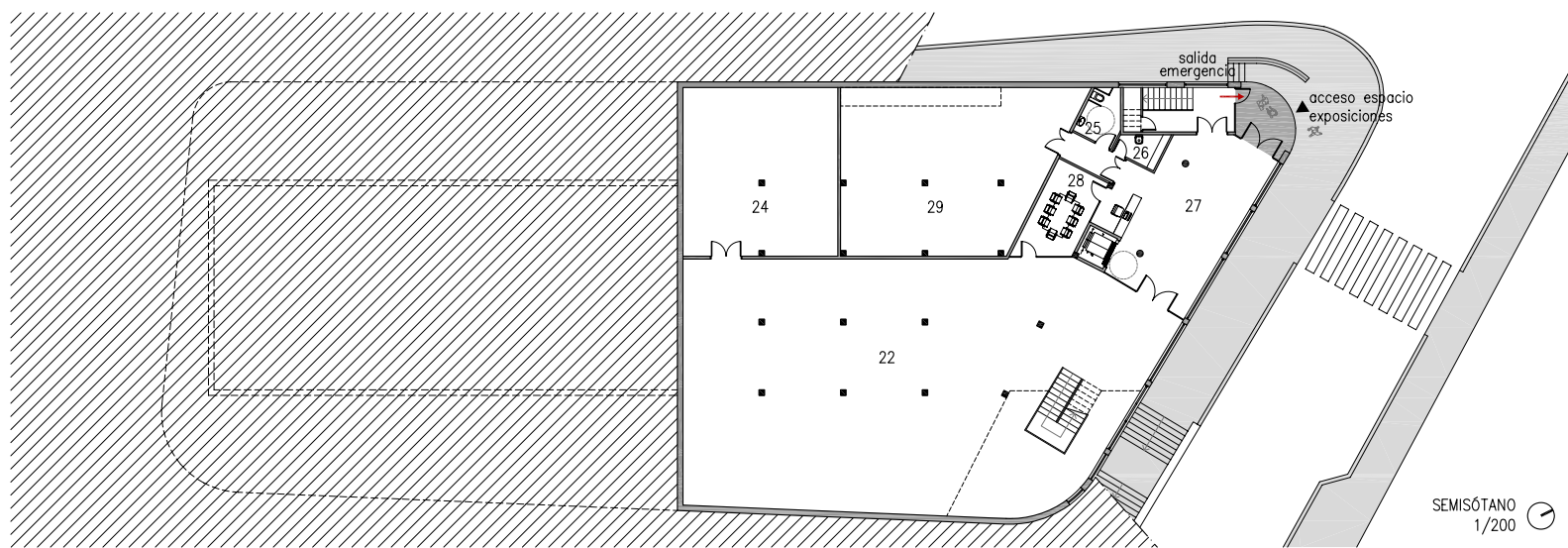
SECCIÓN S3  
1/200



PLANTA PRIMERA  
1/200



PLANTA BAJA  
1/200



SEMISÓTANO  
1/200

## cuadro de superficies

### fábrica de creación

ESPACIOS DE TRABAJO	
01 Módulos despacho	98,95m <sup>2</sup>
02 Sala multimedia	57,40m <sup>2</sup>
03 Sala artes plásticas	63,80m <sup>2</sup>
04 Tarima ensayo para danza	37,40m <sup>2</sup>
05 Espacio multifuncional	578,10m <sup>2</sup>
06 Sala de reuniones	28,20m <sup>2</sup>
ADMINISTRACIÓN Y ZONAS COMUNITARIAS	
07 Secretaría	32,60m <sup>2</sup>
08 Despacho dirección	18,20m <sup>2</sup>
09 Sala de reuniones administración	34,85m <sup>2</sup>
10 Servicio	5,50m <sup>2</sup>
11 Vestíbulo	174,35m <sup>2</sup>
SERVICIOS	
12 Zona de armarios	13,70m <sup>2</sup>
13 Office / espacio de relación	63,05m <sup>2</sup>
14 Vestuarios	20,95m <sup>2</sup>
15 Servicios	11,67m <sup>2</sup>
<b>TOTAL FÁBRICA DE CREACIÓN</b>	<b>1.238,72m<sup>2</sup></b>

### sala polivalente

16 Sala	343,45m <sup>2</sup>
17 Vestuarios	36,30m <sup>2</sup>
18 Administración	12,95m <sup>2</sup>
19 Servicios	36,90m <sup>2</sup>
20 Vestíbulo	29,15m <sup>2</sup>
21 Almacén	64,90m <sup>2</sup>
<b>TOTAL SALA POLIVALENTE</b>	<b>523,65m<sup>2</sup></b>

### espacio de exposiciones

22 Sala de exposiciones 1	325,90m <sup>2</sup>
23 Sala de exposiciones 2 (atillo)	41,00m <sup>2</sup>
24 Almacén	76,00m <sup>2</sup>
25 Servicios	5,90m <sup>2</sup>
26 Limpieza	3,80m <sup>2</sup>
27 Vestíbulo	57,60m <sup>2</sup>
28 Despacho	15,50m <sup>2</sup>
29 Espacio instalaciones edificio	102,30m <sup>2</sup>
<b>TOTAL ESPACIO EXPOSICIONES</b>	<b>628,00m<sup>2</sup></b>

### bar

30 Espacio bar	109,80m <sup>2</sup>
31 Servicios	10,15m <sup>2</sup>
32 Cocina	24,60m <sup>2</sup>
33 Almacén	9,65m <sup>2</sup>
<b>TOTAL BAR</b>	<b>154,20m<sup>2</sup></b>

**TOTAL SUPERFICIE ÚTIL 2.544,57m<sup>2</sup>**

### SUPERFICIE CONSTRUIDA

PLANTA SEMISÓTANO	658,73m <sup>2</sup>
PLANTA BAJA	1215,00m <sup>2</sup>
PLANTA PRIMERA	1167,80m <sup>2</sup>

**TOTAL SUPERFICIE CONSTRUIDA 3.041,53m<sup>2</sup>**

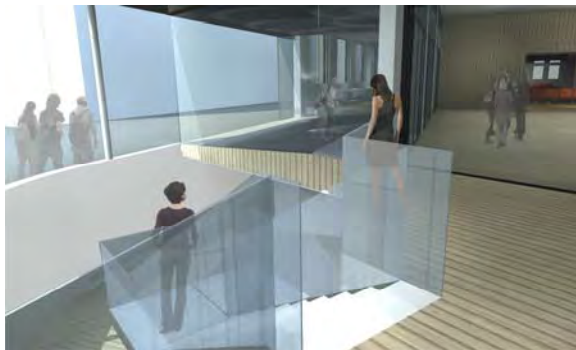
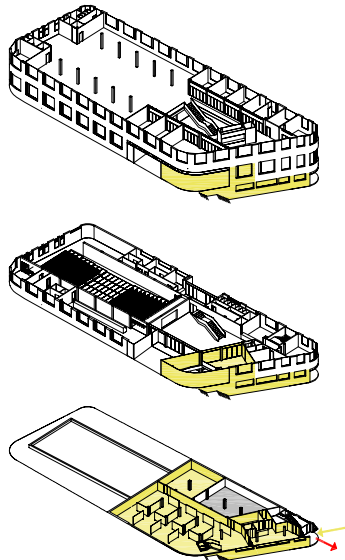


# 3 EQUIPAMIENTO CULTURAL-EDUCATIVO EN LA PLAZA DEL MERCADO DE PORTUGALETE

Lema: KULTURA

## espacio de exposiciones

La sala de exposiciones se encuentra en la planta semisotano y tiene acceso propio por la esquina entre las calles Casilda Iturrizar y María Díaz de Haro. A través de un vestíbulo se accede a la sala principal, un espacio blanco con una doble altura por donde entra la luz desde la planta baja. En este espacio a doble altura aparece una escalera metálica que comunica la sala con el vestíbulo principal del edificio a través de un altillo que sirve como espacio complementario de exposiciones. El espacio de exposiciones se complementa con un bloque de servicios, un despacho para la gestión de la sala, y un almacén.



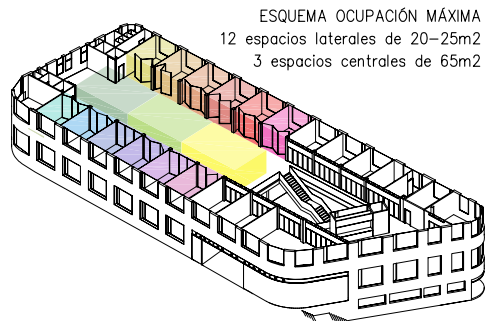
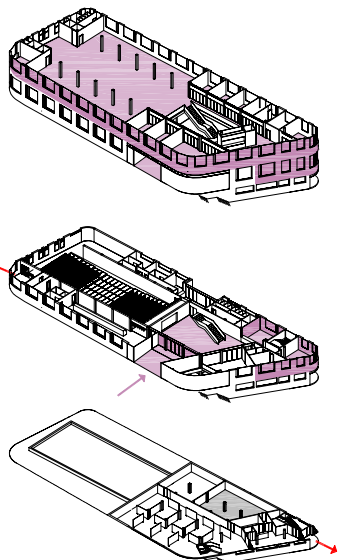
## fábrica de creación

Esta parte del edificio se concibe como un espacio para la formación y el fomento a la creación artística y cultural.

El programa contiene 5 espacios tipo despacho que serían ocupados por creadores residentes. Estos espacios se complementarían con un taller para artes plásticas debidamente equipado, y un taller multimedia con equipos para la edición, grabación y posproducción. También se dispone de una zona de descanso con pequeña cocina y una sala de reuniones en la esquina del edificio.

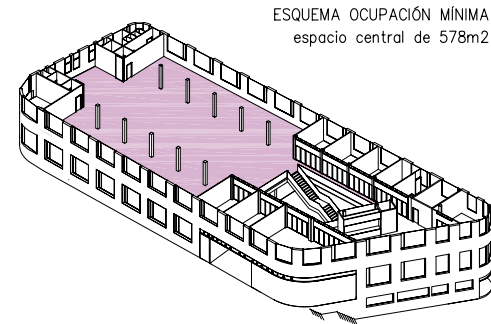
En el espacio multifuncional de 578m2 tendrían cabida las actividades más relacionadas con las artes escénicas al precisar éstas de mayor altura y amplitud. Estas actividades se complementan con zona de armarios para material de los usuarios y un pequeño vestuario con duchas.

Al fondo del espacio multifuncional se encuentra una tarima para danza.



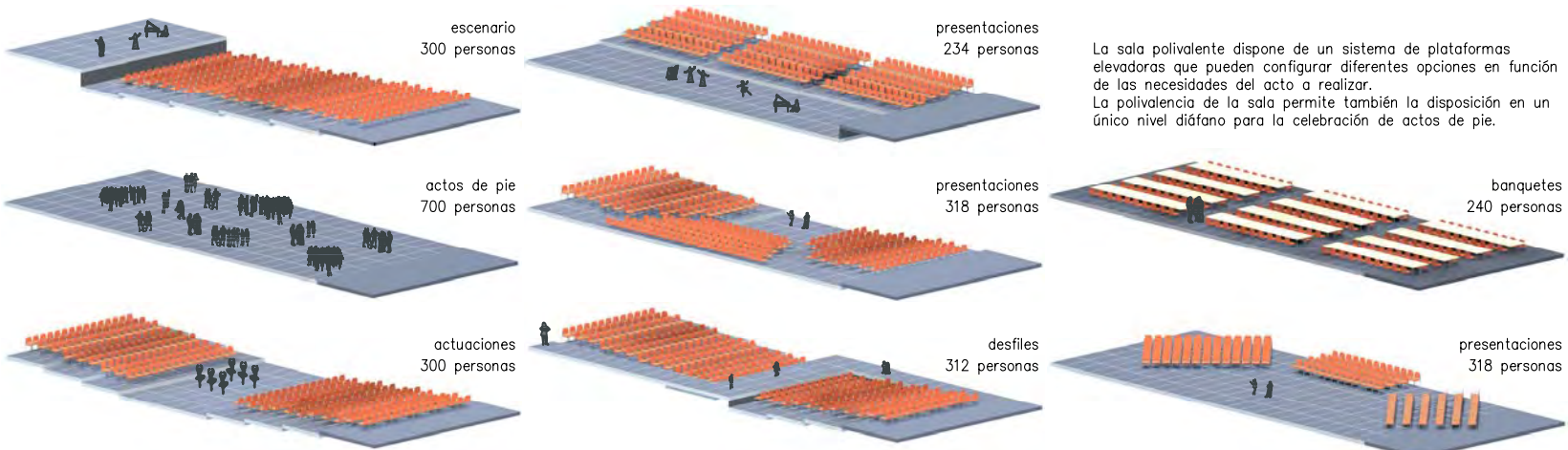
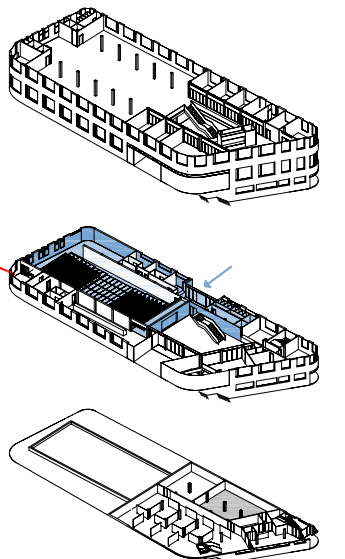
El espacio multifuncional de ensayos se convierte en la pieza clave del programa, al tratarse de una sala polivalente de casi 600m2 y 6m de altura capaz de albergar cualquier tipo de actividad artística.

El espacio está formado por dos naves laterales de 3'95m de altura y la nave central de 10'20m. Las dos laterales son divisibles en 6 espacios cada una a través de puertas plegables de policarbonato. La nave central también puede dividirse en 3 mediante cortinas plegables de lona acústica.



## sala polivalente

La sala polivalente puede funcionar como un espacio independiente del resto del edificio. Con un aforo de 300 personas sentadas y 700 personas de pie, se convertiría en un gran espacio configurable para la realización de todo tipo de actividades. Tiene acceso propio por la calle Casilda Iturrizar, ligado a su vez con el acceso desde el parking de Zubi Alde. La sala se complementa con despacho de administración, servicios para el público, vestuarios y almacén. Se relaciona con el resto del edificio a través del vestíbulo principal, y dispone también de conexión directa con el bar a través de una puerta corredera. Una pasarela sobre el acceso a la sala hace las funciones de cabina técnica de iluminación y sonido, y está comunicada con la parte opuesta de la sala a través de un pasillo sobre la zona de vestuarios y una escalera en el almacén de la sala. La salida de emergencia de la sala se encuentra en la esquina entre las calles Coscojales y Salcedo, por donde se podría realizar también la entrada de mercancías para las actuaciones.

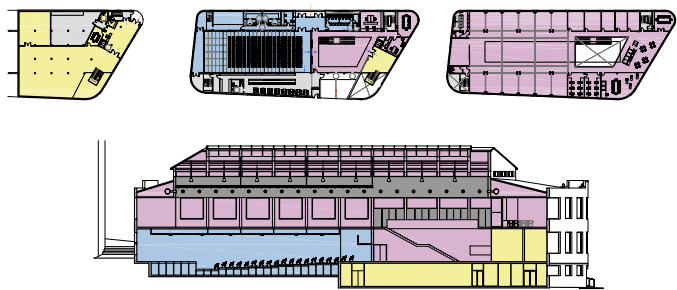


## viabilidad económica

### construcción por fases

Con el objetivo de facilitar el proceso de construcción del edificio, se plantean 3 fases fácilmente diferenciadas y cuyo orden de ejecución quedaría a demanda del Ayuntamiento:

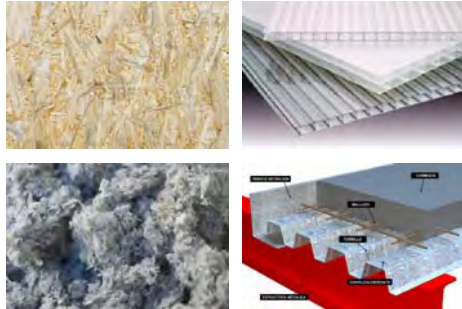
- FASE SALA DE EXPOSICIONES
- FASE SALA POLIVALENTE
- FASE FÁBRICA DE CREACIÓN



### simplicidad constructiva

En todo el proyecto se apuesta por la austeridad de materiales y sistemas constructivos:

- . Tabiquería montada en seco
- . Suelo y revestimientos de paneles de viruta de madera reciclada
- . Puertas plegables ligeras de policarbonato
- . Toldos de lona ecológica con baja proporción de PVC
- . Nuevo forjado de chapa colaborante
- . Revestimiento exterior de revoco de materiales ecológicos
- . Aislante ecológico tipo celulosa



### rentabilidad de los espacios

La inestabilidad programática de la propuesta se plantea como una oportunidad. Los sistemas organizativos permiten un gran abanico de posibles distribuciones que se adaptan a cualquier actividad.

- ESPACIO MULTIFUNCIONAL**
- . ensayos de artes escénicas
  - . pintura
  - . escultura
  - . ferias de artesanía
  - . talleres
  - . multimedia
- SALA POLIVALENTE**
- . teatro
  - . cine
  - . audiciones
  - . conciertos
  - . plató de televisión
  - . conferencias
  - . entregas de premios
  - . chicharrillos
  - . comidas populares
- SALA DE EXPOSICIONES**
- . exposiciones
  - . presentaciones de productos



ESPACIO MULTIFUNCIONAL  
Espacios de ensayo laterales y centrales

SALA POLIVALENTE  
Actuación central 300 personas sentadas



ESPACIO MULTIFUNCIONAL  
Feria con espacios laterales delimitados y espacio central abierto

SALA POLIVALENTE  
Comida popular 300 personas sentadas

SALA EXPOSICIONES



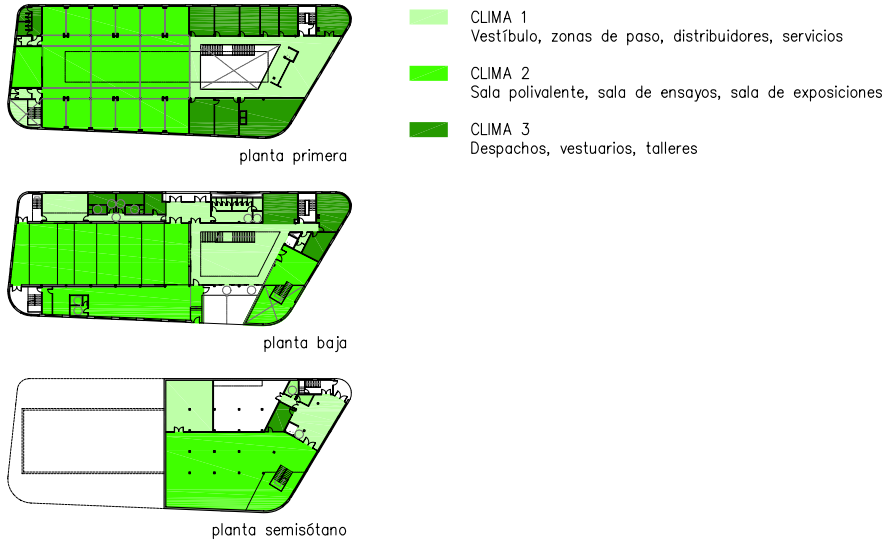
ESPACIO MULTIFUNCIONAL  
Espacios de ensayo laterales y centrales

SALA POLIVALENTE  
Actuación con escenario 300 personas sentadas

SALA EXPOSICIONES

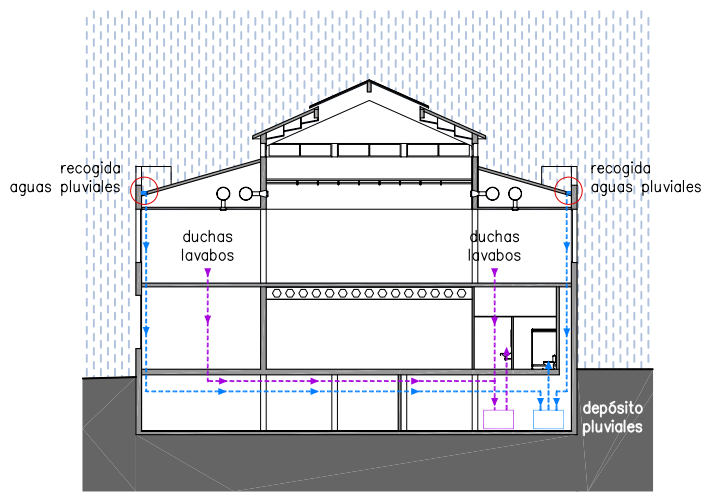
## rehabilitación energética

Para optimizar el gasto energético se consideran 3 climas diferentes dentro del edificio en función de las actividades que se desarrollan:



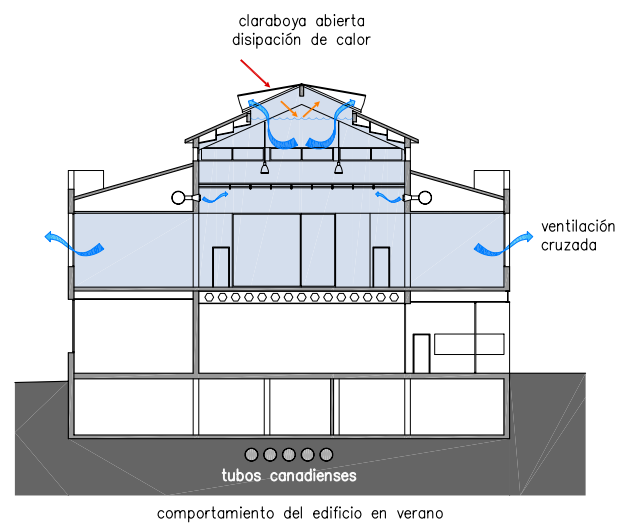
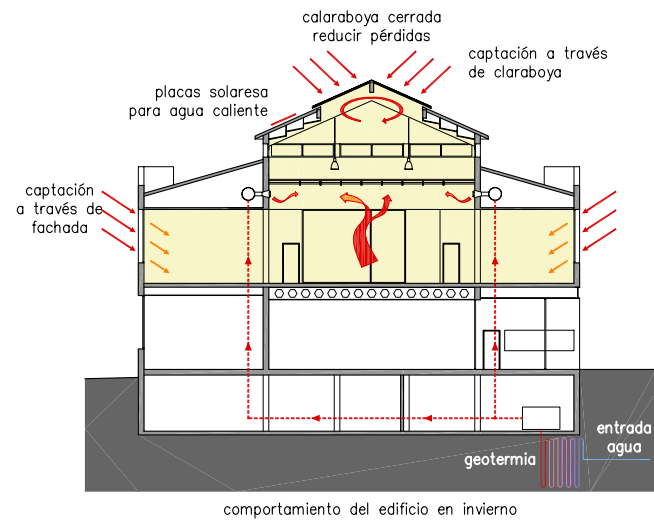
## gestión eficiente del agua

- . Recogida de aguas pluviales en cubierta y reutilización para inodoros y limpieza
- . Utilización de dispositivos y sistemas de ahorro de agua en servicios y vestuarios



## calefacción / ventilación

- . Ventilación natural de todos los espacios a través de la fachada
- . Ventilación natural del espacio central de ensayos a través de la claraboya practicable
- . Ventilación mecánica con recuperación de calor en todos los espacios a través de tubos canadienses
- . Climatización mediante geotermia
- . Placas solares para producción de agua caliente



## rehabilitación de la envolvente del edificio

- . Incorporación de aislamiento térmico en fachadas y cubierta
- . Sustitución de puertas y ventanas
- . Control de puentes térmicos

